



Observatoire des déchets  
et de l'économie circulaire de  
Bourgogne-Franche-Comté

# Présentation du nouvel outil d'enquête « DMA »

23 mai 2023





Observatoire des déchets  
et de l'économie circulaire de  
Bourgogne-Franche-Comté

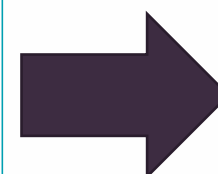
RÉGION  
BOURGOGNE  
FRANCHE  
COMTÉ



**Présentation**

**Etude exploratoire sur l'extension et l'évolution  
de la plateforme d'information géographique IdéoBFC  
vers une plateforme de partage et de diffusion de connaissance  
en Bourgogne Franche Comté**

Emmanuel ROUX, coord.  
PACTE, Université Grenoble Alpes



- Enjeu de transversalité entre les dispositifs de connaissance sectoriels.
- Dépasser le sentiment « Bain informationnel ».
- Orienter la connaissance au service de l'efficacité globale de l'action publique
- Un décloisonnement voulu par le producteurs de connaissance

## 3 documents stratégiques régionaux:

1. Stratégie Régionale de la Connaissance adoptée par l'Etat, l'INSEE et la Région en 2018

➤ Mieux produire la connaissance régionale

2. Stratégie de Cohérence Régionale pour l'Aménagement Numérique (SCORAN) votée en 2019

3. Politique Publique des Usages Numériques votée en 2020 par la Région

➤ Maitriser, organiser et valoriser les données produites en région



Pour comprendre, piloter et évaluer:

❖ Outiller notre collectivité & les territoires

❖ Organiser les données, les exploiter & les valoriser



- Suivi des **indicateurs** du PRPGD, obligations **réglementaires**
- **Connaissance** (gisements, modes de traitement, pratiques)
- Appui à la **mise en œuvre et au pilotage** du PRPGD (SRADDET), des politiques publiques (Région et collectivités)
- Amélioration de la **collecte et qualité** des données
- **Concertation** des détenteurs de données
- **Automatisation** afin de libérer du temps sur la synthèse, l'analyse et la mise à disposition
- **Communication** auprès de nos partenaires et du grand public



## Région : pilote et financeur

- **DPDP** : production de la connaissance (outils Data-BFC), lien ARNIA
- **DTN** : responsable de la donnée
- **DE** : coordination de l'observation des déchets, marchés ponctuels, suivi national

## ARNIA

- **Pilotage stratégique** : partenariats, animation, formation et soutien à l'observatoire
- **Pilotage technique** : mise à disposition d'outils, formation. Gestion des API (lien vers SINOE V3 développé en 2024-2025)

## ODEC = observatoire géré par Alterre

- **Animation des collectivités**, recueil des besoins
- Travail avec les fournisseurs **privés**
- Génération d'**enquêtes** (objectif : tous les déchets)
- Traitement, **synthèse et valorisation** des données
- **Communication**

## ADEME

- Mise à disposition et gestion de **SINOE** (vers une V3)
- Synthèses **nationales** et reporting européen
- **Harmonisation** des pratiques (indicateurs, planning...)
- **Soutien technique et financier** (ODEC, marchés ponctuels CR)



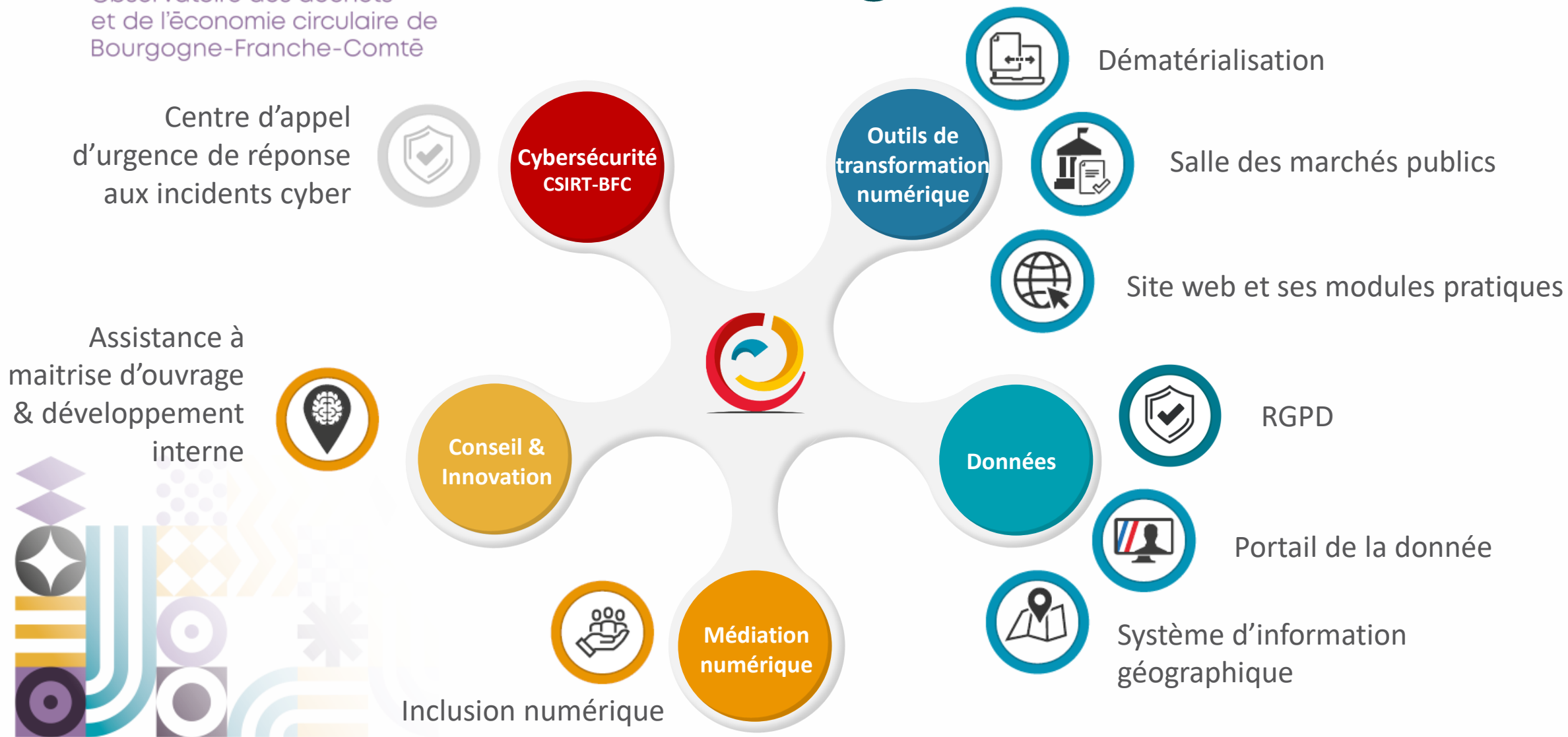
## Une structure de mutualisation publique

Le GIP est une structure de mutualisation à but non lucratif, créée en 2008 et portée par 5 fondateurs : la Région Bourgogne-Franche-Comté, l'État et les départements de la Nièvre, de la Saône-et-Loire et de l'Yonne.

## Pour répondre aux enjeux numériques à l'échelle de notre territoire



# ARNia







# DataBFC



# Objectifs de DataBFC



Être le coeur de la donnée dans les territoires

DataBFC est une plateforme sécurisée et ouverte.  
Elle est souveraine.



Faciliter la gestion de la donnée

DataBFC permet de collecter, contrôler, raffiner et de valoriser les données.



Favoriser les données de référence

Pour analyser et utiliser les données dans différents cadres, plus facilement et plus rapidement.



DataBFC est une plateforme innovante qui fournit à ses utilisateurs tous les outils pour accélérer et fiabiliser l'utilisation des données sur les territoires.

# Les utilisateurs de DataBFC



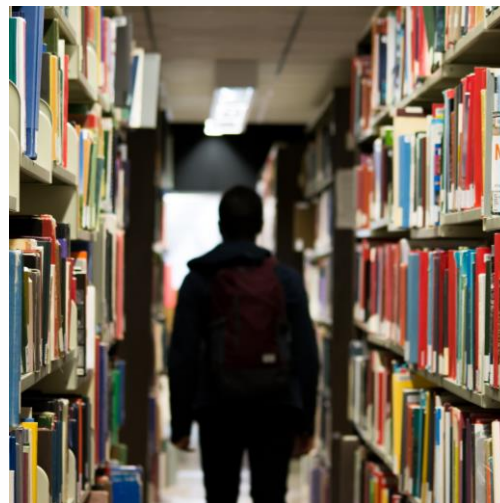
## Les observatoires

Ils collectent les données, livrent des **analyses** et remontent des **informations structurées**. Ce sont les responsables d'observatoires (RO)



## Les collectivités

Elles répondent aux questionnaires. **Elles ont un accès permettant d'utiliser** les visuels valorisant leurs données ou encore de créer des visuels avec les connaissances disponibles. Ce sont les contributeurs (CO)



## Les visiteurs

Chercheurs, entreprises, étudiants, tous pourront naviguer et utiliser les connaissances publiques, les analyses, visuels valorisant la donnée.



**ARNiA**  
Agence régionale du numérique  
et de l'intelligence artificielle

## L'ARNiA

Elle supervise et administre la plateforme. Elle accompagne et forme les responsables d'observatoire. Elle propose des données de référence selon le processus retenu. Elle n'accède pas aux connaissances privées.



# L'Observation des DMA

## L'enquête collecte



## Portée par ?

- La Région Bourgogne-Franche-Comté par l'intermédiaire d'une prestation auprès d'un bureau d'étude

## Quelle finalité ?

- Permet d'appréhender chacun des flux DMA afin de suivre les évolutions du service public de prévention et gestion des déchets (SPPGD)

## Pour quels résultats ?

- Établir un bilan annuel de la région BFC et fournir au conseil régional un suivi des indicateurs régionaux du volet déchet du SRADDET
- Alimenter la base de données nationale SINOE de l'ADEME qui fournit les éléments pour le rapportage nationale et européen



# Les objectifs de l'enquête collecte

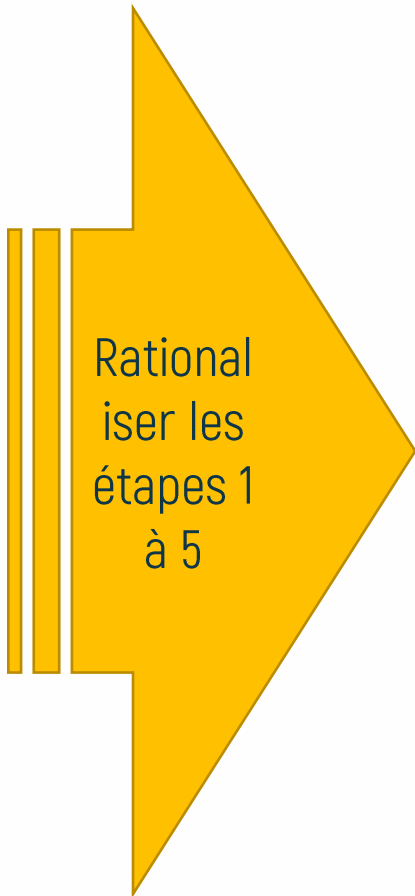
- Mettre à jour les intercommunalités « déchets » de BFC ;
- Actualiser les acteurs et leurs données sur la collecte des déchets de BFC ;
- Restituer et valoriser les informations via les indicateurs et l'analyse des données ;
- Fournir une base de références régionale à l'ensemble des acteurs ;
- Constituer un outil unique fiable d'analyse et de comparaison pour l'ensemble des acteurs de la filière déchet.



# Le déroulement de l'enquête

## Avant le lancement du site de l'ODEC

	Les différentes phases	Objectifs	Méthodologies
1	Mise à jour de la base d'enquête	Disposer d'une liste exhaustive des acteurs à enquêter	<ul style="list-style-type: none"> <li>* Actualisation des intercommunalités déchets dans SINOE</li> <li>* Difficultés dans le cadre de fusions et/ou de dissolution + créations de communes nouvelles</li> <li>* Phase de consolidation des périmètres</li> </ul>
2	Préparation des documents	Edition et publipostage des documents	<ul style="list-style-type: none"> <li>* Collecte des documents informatiques et mise à jour de la lettre d'accompagnement</li> <li>* Publipostage des données des acteurs</li> <li>* Publipostage des documents d'enquête</li> </ul>
3	Envoi des documents	S'assurer que l'ensemble des acteurs à enquêter reçoivent les 3 fichiers (lettre, bordereau et notice explicative)	<ul style="list-style-type: none"> <li>* Envoi par mail → Chaque acteur reçoit un mail personnalisé</li> <li>* Procédure de suivi des messages d'erreur</li> <li>* Bilan des envois</li> </ul>
4	Fichier de suivi et indicateurs	Compiler toutes les données sur l'avancement de l'enquête	<ul style="list-style-type: none"> <li>* Suivi des indicateurs dans un fichier Excel de façon manuelle</li> </ul>
5	Réception des bordereaux d'enquête	Bonne gestion de l'enquête et suivi du taux de retour	<ul style="list-style-type: none"> <li>*Rangement de l'enquête réceptionnée</li> <li>*Mise à jour du fichier de suivi</li> <li>*Réponse à l'acteur de la bonne réception des documents d'enquête et remerciement pour sa participation.</li> </ul>
Puis Phases 6 à 9 : Relecture des bordereaux reçus ; Campagne de relance auprès des acteurs n'ayant pas répondu ; Saisie sous SINOE ; Contrôle de la saisie des bordereaux sous SINOE (module spécifique)			



Rationaliser les étapes 1 à 5



# L'Observation des DMA L'enquête collecte Nouveau format





# L'enquête collecte DMA 2023

## Un nouveau format

- Dans le cadre de la stratégie régionale de la connaissance, la Région se dote d'un nouvel outil de collecte de données et de data visualisation qui concerne plusieurs thématiques dont celle des déchets
- Le site internet de l'ODEC <https://odec-bfc.fr/> s'appuie sur ce nouvel outil pour mettre à disposition des utilisateurs (« contributeurs ») les fonctionnalités suivantes

:

- Gestion d'enquête
- Mise à disposition de connaissances (données, graphiques, cartographies)
- Tableaux de bords – indicateurs
- Rapports d'analyses
- Production de l'ODEC
- Actualités de l'ODEC



- Objectif à terme : Simplification de la collecte des données et une meilleure coordination et rationalisation des enquêtes menées pour l'ADEME (DMA, ITOM)

### Pour 2023 :

- Année test pour utiliser le nouvel outil d'enquête (LimeSurvey)
- Année d'enquête dite « allégée » : moins de questions
- Pas d'obligation de reporting des données dans SINOE avant le 31/12



- Un outil permettant de créer des enquêtes en ligne qui présente certains avantages notamment :
  - ✓ Une grande typologie de question : à choix unique, à choix multiples, tableaux, texte ;
  - ✓ Questionnaire anonyme ou non ;
  - ✓ Questions conditionnelles : répondre que si la ou les réponses précédentes les déclenchent ;
  - ✓ Ajout d'un message de bienvenue et de fin ;
  - ✓ Programmation possible d'une enquête.
  - ✓ OpenSource ;
  - ✓ Mis à jour très régulièrement ;
  - ✓ Intégration du suivi statistique (Matomo)



Enquête Collecte DMA 2022 - ORDIF - Message (HTML)

Fichier Message ESET Dites-nous ce que vous voulez faire..

Ignorer Courrier indésirable - Supprimer Répondre Répondre à tous Transférer à tous Réunion Plus -

2023 Message d'équi... Terminé Répondre et su... Créer

Déplacer Actions - Déplacer

Marquer comme non lu Classer Assurer un suivi -

Traduire Sélectionner -

Rechercher Associés -

Zoom Enregistrer les pièces jointes Google Drive

jeu. 04/05/2023 10:11

Sanoussy KABA <sanoussy.kaba@institutparisregion.fr>  
Enquête Collecte DMA 2022 - ORDIF

À Marie-Lise LAGNIER

Vous avez transféré ce message le 04/05/2023 14:29.  
En cas de problème lié à l'affichage de ce message, cliquez ici pour l'afficher dans un navigateur web.

Bonjour Marie-Lise LAGNIER,

Comme chaque année, L'ORDIF, en partenariat avec la direction régionale de l'ADEME, réalise une **enquête sur la gestion des déchets ménagers et assimilés** en Île-de-France.

Cette enquête permet de répondre à trois besoins à la fois :

- Situer votre collectivité par rapport aux différents objectifs réglementaires et aux collectivités analogues grâce à un **état personnalisé que nous réalisons pour vous**
- Établir un bilan annuel de la région Île-de-France (retrouvez le bilan 2021 ici [Bilan 2021: Déchets Ménagers & Assimilés](#)) et fournir au conseil régional d
- Alimenter la base de données nationale **SINOE** de l'ADEME qui fournit les éléments pour le rapportage nationale et européen

C'est pourquoi, **votre participation est essentielle**.

Je vous invite dès maintenant à prendre connaissance de la lettre de présentation de l'enquête 2022 dans le lien suivant: [Courrier commun ADEME-ORDIF](#).

En tant qu'entité compétente pour la collecte des DMA et/ou la gestion des déchèteries, vous trouverez en suivant le lien ci-dessous un questionnaire en ligne **déjà prérempli en fonction de vos réponses à la précédente enquête**, en trois parties distinctes :

- Les collectes hors déchèteries
- Les déchèteries (un questionnaire par site)
- les actions de prévention et de traitement de proximité

[Accès au questionnaire "collectes hors déchèteries" de votre collectivité](#)

Pour nous permettre de faire une première restitution régionale des données 2022 avant la fin de cette année, **nous vous invitons à répondre impérativement avant le 12 juin 2023**.

Vous avez la possibilité de **compléter ce questionnaire en plusieurs fois**, il vous suffit pour cela de cliquer sur Finir plus tard situé dans le bandeau en haut de page. Vos réponses seront alors sauvegardées et vous pourrez reprendre le questionnaire au même endroit

EURUSD +0,26%

Rechercher

16:11 15/05/2023



**Q1- QUESTIONNAIRE SUR LES DONNÉES  
GÉNÉRALES**  
PARTIE ADMINISTRATIVE  
Vérifiée / remplie par l'acteur

**Q2-QUESTIONNAIRE  
COLLECTE HORS  
DÉCHÈTERIES**  
VÉRIFIÉE / REMPLIE PAR  
L'ACTEUR

PARTIE  
DÉCHÈTERIE #1  
Vérifiée / remplie  
par l'acteur

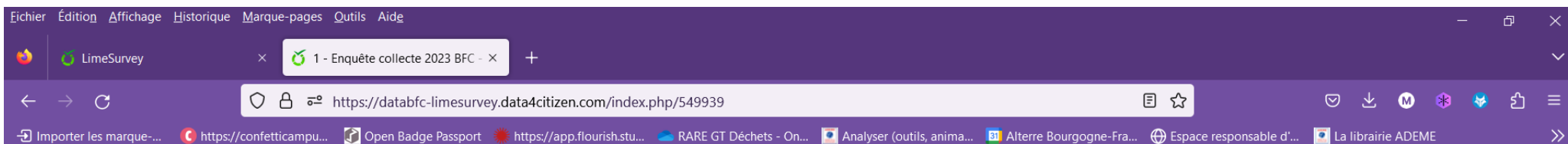
PARTIE  
DÉCHÈTERIE #2  
Vérifiée / remplie  
par l'acteur

PARTIE  
DÉCHÈTERIE #3  
Vérifiée / remplie  
par l'acteur

**Q4 -  
QUESTIONNAIRE  
PRÉVENTION**  
VÉRIFIÉE / REMPLIE PAR  
L'ACTEUR

**Q3 - QUESTIONNAIRES DÉCHÈTERIES**





Charger un questionnaire non terminé

Ce questionnaire n'est actuellement pas activé. Vous ne pourrez pas sauver vos réponses.

## 1 - Enquête collecte 2023 BFC - Données générales

Cette enquête est réalisée par l'ODEC Bourgogne-Franche-Comté (ODEC BFC), en partenariat avec la Région et l'ADEME, auprès des collectivités et syndicats de collecte sur l'année 2022. Merci de compléter l'ensemble du questionnaire **avant** :

Pour répondre à ce questionnaire, vous aurez, entres autres, besoin des éléments suivants :

- Tonnage et destination des déchets collectés hors déchèteries,
- Tonnage et destination des déchets collectés en déchèteries,
- Dessertes de collectes et de déchèteries.

Les données récoltées serviront pour les besoins d'observation nationaux (ADEME via l'outil SINOE) et régionaux (suivi du volet déchets du SRADDET).

**En cas de difficultés, n'hésitez pas à nous contacter à l'adresse suivante :**

Cette première partie s'intéressent aux données générales de votre collectivité ou syndicat.

**Ainsi les questions, qui vont suivre, concernent :** vos informations administratives, vos compétences exercées dans le domaine des déchets, vos agréments, le type de financement du SGPD appliqué ...

Il y a 33 questions dans ce questionnaire.

Suivant





Fichier Édition Affichage Historique Marque-pages Outils Aide

1 - Enquête collecte 2023 BFC - x

https://databfc-limesurvey.data4citizen.com/index.php/549939

Index des questions ▾

LimeSurvey

\*Compétences exercées dans le domaine des déchets : **situation au 31 décembre 2022**

Si compétence transférée, cocher non

Cette question est obligatoire

Veuillez compléter toutes les parties.

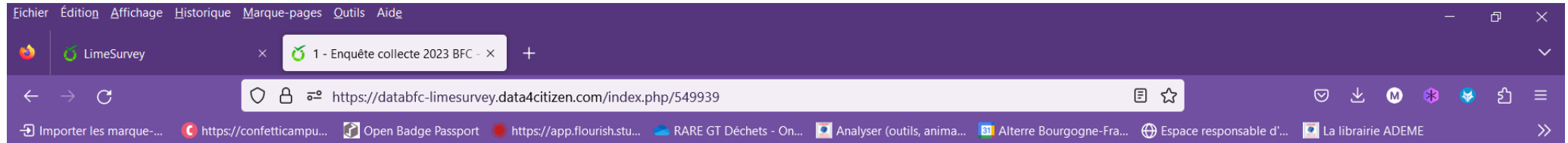
	Oui	Non
Collecte OMR	<input checked="" type="radio"/>	<input type="radio"/>
Collecte sélective	<input checked="" type="radio"/>	<input type="radio"/>
Déchèterie	<input checked="" type="radio"/>	<input type="radio"/>
Traitement	<input checked="" type="radio"/>	<input type="radio"/>

Précédent

Suivant







Finir plus tard Index des questions ▾

	Oui	Non
Emballages et papiers	<input checked="" type="radio"/>	<input type="radio"/>
Déchets d'Équipements électriques et électroniques (DEEE) et ampoules	<input type="radio"/>	<input checked="" type="radio"/>
Piles et accumulateurs	<input type="radio"/>	<input checked="" type="radio"/>
Déchets d'équipements d'ameublement (DEA)	<input type="radio"/>	<input checked="" type="radio"/>
Déchets Dangereux Spécifiques (DDS)	<input type="radio"/>	<input checked="" type="radio"/>
Autres :	<input type="radio"/>	<input checked="" type="radio"/>

**Si titulaire d'un contrat avec un éco-organisme pour les emballages et les papiers**

Nom de l'organisme :

Code correspondant (ex : code CITEO) :

Barème :



# L'enquête collecte DMA 2023

## Accéder au questionnaire à partir de son espace contributeur



The screenshot shows a web browser window with the URL <https://odec-bfc.data4citizen.com/?state=fsiLU7szH5OEcoH9ozQbNopGkOGpAi1p9wBR6ecm4q8>. The page header includes the ODEC logo and navigation links: "À propos de l'ODEC", "Outils et connaissances", and "Productions de l'ODEC". A "Se connecter" button is highlighted with a red circle. Below the header, the main heading reads "Observatoire des déchets et de l'économie circulaire".

### Chiffres clés

Indicateur	Valeur
Tonnes de verre recyclées	127
De bacs remplacés	-3%
Déchetteries	45
Camions de collecte	75

Enquêtes