



Observatoire des déchets
et de l'économie circulaire de
Bourgogne-Franche-Comté

ENQUÊTE COLLECTE 2024

SUR LES DONNÉES 2023



**GUIDE DE
SAISIE**



TABLE DES MATIERES

Table des matières

ENQUETE COLLECTE 2024 (DONNEES 2023)	3
Montée en version du site Observatoire de déchets et de l'Économie Circulaire de Bourgogne-Franche-Comté (ODEC-BFC)	3
ACCEDER A L'ENQUETE COLLECTE	4
FONCTIONNALITÉS DE LIMESURVEY	6
Durée de la session :	6
Enregistrement des données :	6
Retour en arrière dans le questionnaire :	6
Les questions obligatoires :	7
Les questions conditionnelles :	7
Contrôle et modification des réponses avant validation :	8
Validation du questionnaire :	8
Ordre de traitement des questionnaires :	9
Remplissage simultané de plusieurs questionnaires :	9
Partage des liens du questionnaire au sein de la collectivité :	9
Le pré-remplissage :	9
LES SPECIFICITÉS DES QUESTIONNAIRES :	10
Point de vigilance du questionnaire 3 (collecte en déchèteries)	10
CHOIX DE LA PROCÉDURE POUR RENSEIGNER LES FLUX COLLECTES HORS DECHETERIE : EXCEL OU LIMESURVEY	11
Pour la collecte hors déchèterie :	11
Si l'option LimeSurvey est retenue :	12
Si l'option Excel est retenue :	13
Pour la collecte en déchèterie :	15
Si l'option LimeSurvey est retenue :	16
Si l'option Excel est retenue :	17
Desserte des flux collectés hors déchèterie :	19
Desserte des flux collectés en déchèterie :	21
SCHÉMA DE L'ENQUÊTE	23



ENQUETE COLLECTE 2024 (DONNEES 2023)

Montée en version du site Observatoire de déchets et de l'Économie Circulaire de Bourgogne-Franche-Comté (ODEC-BFC)

Le site <https://odec-bfc.fr/> s'inscrit dans le projet régional « DATA BFC », une plateforme permettant de générer et d'outiller les sites des observatoires de Bourgogne-Franche-Comté tout en centralisant certaines données. Cette année, pour répondre aux besoins identifiés lors de la première année de la plateforme, une migration du site de l'ODEC ainsi qu'une montée en version vers une V2 de « DATA BFC » sont prévues.

Dans ce cadre, lors du lancement de la campagne de collecte des données, l'accès à l'enquête et le suivi des réponses se feront via des liens qui ont été transmis par courriel à chaque collectivité ayant compétence déchet (les différentes procédures sont décrites dans le guide (se référer à la partie « *Accéder à l'enquête* », page 4). La situation est susceptible d'évoluer au cours de l'enquête, à mesure que la migration et la montée en version progressent, nous vous tiendrons informé de tout changement significatif.

ACCEDER A L'ENQUETE COLLECTE

Pour accéder à l'enquête, référez-vous au mail de lancement de l'enquête envoyé en avril 2024 de la part de l'adresse contact@odec-bfc.fr.

Dans ce mail, vous retrouverez (selon les compétences de votre collectivité) :

- Un lien pour accéder au « Sommaire » de vos questionnaires
- Un lien pour le questionnaire 1 - Données générales 2024 (données 2023)
- Un lien pour le questionnaire 2A - Collectes déchets ménagers hors déchèteries - 2024 (données 2023)
- Un lien pour le questionnaire 2B - Collectes emballages, papiers graphiques hors verre 2024 (données 2023)
- Un lien pour le questionnaire 2C - Collectes spécifiques déchets des collectivités et des professionnels - 2024 (données 2023)
- Un lien pour le questionnaire 3 - Collecte en déchèteries : Questionnaire général
- Un lien par déchèterie de votre collectivité pour renseigner les flux pour chaque installation

Sommaire :

- <https://enquetes-odec.data.arnia-bfc.fr/odec-page-resultat-enquete/>

Questionnaire 1 : Données générales

- <https://enquetes-odec.data.arnia-bfc.fr/>

Questionnaires 2 : collectes hors déchèterie. Cette partie est sous-divisée en trois questionnaires, accessibles via les liens suivants :

- <https://enquetes-odec.data.arnia-bfc.fr/>
- <https://enquetes-odec.data.arnia-bfc.fr/>
- <https://enquetes-odec.data.arnia-bfc.fr/>

Questionnaire 3s : collectes en déchèterie. Vous trouverez dans ce questionnaire un lien concernant les données générales de vos 1 déchèteries :

- <https://enquetes-odec.data.arnia-bfc.fr/>

Et un lien pour chaque déchèterie de votre collectivité :

- Déchèterie de Marcigny : <https://enquetes-odec.data.arnia-bfc.fr/>

Si une nouvelle déchèterie a été créée en 2023 sur votre territoire, merci de nous en informer à l'adresse contact@odec-bfc.fr.

Exemple de message de lancement de l'enquête

Dans le message de lancement vous retrouverez également lien « sommaire », qui vous permettra de suivre l'avancement des réponses sur les différents questionnaires et de contrôler la validation des questionnaires (cf. image ci-dessous).

Siren	Organisme	Courriel	Questionnaire	Enquête	Expire le	Statut	Lien vers l'enquête
200070894	CC de Gevrey-Chambertin et de Nuits-Saint-Georges		1 - Données générales	Enquête 2023 collecte DMA (données 2022)	2024-01-11 17:25:14	Terminé le	Lien
200070894	CC de Gevrey-Chambertin et de Nuits-Saint-Georges		2A - Collectes déchets ménagers hors déchèteries	Enquête 2023 collecte DMA (données 2022)	2024-01-11 17:24:59	Terminé le	Lien
200070894	CC de Gevrey-Chambertin et de Nuits-Saint-Georges		2C - Collectes spécifiques déchets des collectivités et des professionnels	Enquête 2023 collecte DMA (données 2022)	2024-01-11 17:21:20	Terminé le	Lien
200070894	CC de Gevrey-Chambertin et de Nuits-Saint-Georges		3 - Mes déchèteries (SOMMAIRE : accès au questionnaire de chaque déchèterie)	Enquête 2023 collecte DMA (données 2022)	2024-01-11 17:25:28	Dernière page	Lien

Exemple de l'outil de suivi dit « Sommaire »



À noter :

- Si vous souhaitez contrôler ou modifier vos réponses, vous pouvez librement cliquer sur le lien associé au questionnaire et rejouer le questionnaire.
- Si vous arrêtez la saisie au cours du questionnaire, vous pourrez librement reprendre à l'endroit où vous vous êtes arrêté en ouvrant à nouveau le questionnaire. **Attention** : c'est lors d'un changement de page que le questionnaire enregistre ce qui a été saisi. Par conséquent, veuillez à valider votre page avant d'arrêter votre saisie pour éviter des pertes des données.
- Avant la validation du questionnaire, vous pouvez contrôler vos données via un menu de navigation en haut à droite du questionnaire (description dans la partie « Modification avant validation »).
- Veuillez à ne pas ouvrir deux formulaires « Déchèterie » en même temps, ce qui pourrait entraîner une perte des données.

FONCTIONNALITÉS DE LIMESURVEY

Durée de la session :

Une session de connexion LimeSurvey sur les questionnaires de l'ODEC a une durée de 20 heures.

Enregistrement des données :

Les données renseignées sont enregistrées à chaque fois que vous cliquez sur les boutons « Suivant » ou « Envoyer » en bas de page, à droite :

Ce questionnaire n'est actuellement pas activé. Vous ne pourrez pas sauver vos réponses.

1 - Données générales 2024 (données 2023)

Cette enquête est réalisée par l'ODEC Bourgogne-Franche-Comté (ODEC BFC), en partenariat avec la Région et l'ADEME, auprès des collectivités et syndicats de collecte.

L'ensemble du questionnaire concerne vos données de l'année 2023.

Merci de compléter les informations avant : le 17 juillet 2024.

Pour répondre à ce questionnaire, vous aurez, entre autres, besoin des éléments suivants :

- Tonnage et destination des déchets collectés hors déchèteries,
- Tonnage et destination des déchets collectés en déchèteries,
- Dessertes de collectes et de déchèteries.

Les données récoltées serviront pour les besoins d'observation nationaux (ADEME via l'outil SINOE) et régionaux (suivi du volet déchets du SPRADDET).

En cas de difficultés, n'hésitez pas à nous contacter à l'adresse suivante : m.serrano@alterrebfc.org

Pour information, le lien d'accès à ce questionnaire est personnel et ne concerne que votre collectivité. Vous pouvez à tout moment revenir sur vos données renseignées en vous connectant à votre espace contributeur, préalablement créé, sur le site <https://odec-bfc.fr>, espace "Mes enquêtes"

Lors de remplissage, vous allez trouver certaines questions avec une ***** rendant une réponse obligatoire.

Si ces questions ne vous concernent pas ou si notamment vous n'avez que des réponses partielles à renseigner, MERCI d'indiquer dans chacune des cases vides un trait **---** afin de pouvoir valider le bloc de questions.



Cette première partie s'intéresse aux données générales de votre collectivité ou syndicat de traitement.

Ainsi les questions, qui vont suivre, concernent : vos informations administratives, vos compétences exercées dans le domaine des déchets, vos agréments, le type de financement du SGPD appliqué ...

Suivant

Après avoir complété et enregistré une page (et donc avoir cliqué sur « Suivant »), il est possible de faire une pause dans la saisie, de fermer le questionnaire et de reprendre plus tard à l'endroit où la saisie s'est arrêtée.

Retour en arrière dans le questionnaire :

Attention l'utilisation de la flèche « retour » de votre moteur de recherche ne permet pas de revenir en arrière sur le questionnaire. Toutefois, vous pouvez à tout moment revenir en arrière dans votre questionnaire en utilisant le bouton « Précédent » (en bas de page à gauche) :

Données administratives de la collectivité

• Dans la mesure du possible, certains champs sont pré-remplis avec des données issues de la base de données BANATIC. Merci de les vérifier.

Raison sociale (nom de la collectivité / syndicat) :

N° SIRET / SIREN :

Type de l'acteur :

Date de création (Etablissement public en cours) :

Date de dissolution (le cas échéant) :

Adresse :

Code postal :

Commune :

Téléphone :

E-mail (Contact) :

Site web :

Précédent

Suivant

Les questions obligatoires :

Certaines questions sont obligatoires, elles sont signalées par le symbole « * », il n'est pas possible de poursuivre le renseignement du questionnaire sans répondre à ces questions. Si ces questions ne vous concernent pas ou si vous n'avez que des réponses partielles à renseigner, merci d'indiquer dans chacune des cases vides un trait « - » afin de pouvoir valider le bloc de questions.

Les questions conditionnelles :

Afin de vous présenter uniquement les questions qui vous concernent, selon les réponses apportées au fur et à mesure des questionnaires, des filtres s'appliqueront et seules les questions pertinentes pour votre collectivité s'afficheront. Ainsi, une partie des questions de l'enquête sont conditionnées à vos réponses précédentes :

Compétences exercées dans le domaine des déchets

***Compétences exercées dans le domaine des déchets : situation au 31 décembre 2023**

📌 Si compétence transférée, cocher non

	Oui	Non
Collecte OMR	<input checked="" type="radio"/>	<input type="radio"/>
Collecte sélective	<input type="radio"/>	<input checked="" type="radio"/>
Déchèterie	<input type="radio"/>	<input type="radio"/>
Traitement	<input type="radio"/>	<input type="radio"/>

Si compétence Collecte sélective transférée, préciser :

📌 Veuillez sélectionner une réponse ci-dessous

Le nom de l'acteur auquel vous avez transféré la compétence :

Depuis quand :

Si compétence OMR, depuis quand? :

Indiquez la date

Dans l'exemple ci-dessus, si la réponse est « oui » [ici collecte OMR], la question sur la date de début d'exercice de la compétence est posée, si la réponse est « non » [ici collecte sélective], ce sont les questions sur la délégation de la compétence qui sont posées.

Autre exemple : dans le cas où vous auriez coché la case « autre » dans les flux collectés hors déchèterie, un groupe de questions similaire à celui pour les autres flux (OMR, recyclables, collectes spécifiques...) s'affichera ensuite.

Par ailleurs, cette année au regard des besoins identifiés, vous aurez le choix entre renseigner les données sur les flux via LimeSurvey (enquête en ligne) ou via une fiche Excel standardisée (pour plus d'informations à ce sujet, référez-vous à la partie « *Choix de la procédure pour renseigner les flux collectés hors déchèterie : Excel ou LimeSurvey* », page 11). Dans ce cadre, un choix réalisé au début des questionnaires 2 (collecte hors déchèterie) ou en début du questionnaire 3 (collecte en déchèterie) impliquera une modification dans l'architecture du questionnaire.



Contrôle et modification des réponses avant validation :

Avant la finalisation et la validation du questionnaire, vous pouvez parcourir vos réponses et les modifier à l'aide d'un menu de navigation situé en haut à droite du questionnaire. En cliquant sur l'onglet un index des questions s'affiche, les questions incomplètes sont signalées par un marqueur jaune à côté du nom de la page.



Menu de navigation du questionnaire

Validation du questionnaire :

Une fois le questionnaire terminé, vous pouvez cliquer sur « Envoyer » pour valider et terminer le questionnaire (en bas à droite). Une fois le questionnaire validé, vous recevrez un mail de confirmation de complétion du questionnaire. Vous pouvez donc accéder aux autres questionnaires depuis les liens envoyés dans le mail de lancement de l'enquête ou depuis votre lien « Sommaire » (pour rappel, ce lien vous permet également de vérifier et modifier vos réponses et de suivre votre avancement dans l'enquête).

Fin de l'enquête Données générales

Merci d'avoir rempli ce premier questionnaire. L'enquête n'est pas finie pour autant...

Précédent

Envoyer



Ordre de traitement des questionnaires :

- Tous les questionnaires sont accessibles indépendamment les uns des autres ; il n'est pas nécessaire de renseigner ou de compléter les formulaires dans l'ordre (de 1 à 3).
 - Par exemple : Le questionnaire 2B peut être renseigné avant le questionnaire 1 et après le questionnaire 3.

Remplissage simultané de plusieurs questionnaires :

- Il est possible de renseigner plusieurs questionnaires différents avec le même compte simultanément, sauf pour le questionnaire 3 (un formulaire par déchèterie).
 - Par exemple : Il est possible de remplir simultanément les questionnaires sur la collecte hors déchèterie (2A, 2B, 2C) et le questionnaire sur la collecte en déchèterie (3)

Partage des liens du questionnaire au sein de la collectivité :

- Il est possible de partager les liens des différents questionnaires au sein de votre collectivité pour que différentes personnes puissent les renseigner selon les compétences et les thématiques traitées (attention à **ne pas renseigner le même questionnaire sur différentes pages/postes de travail en même temps, au risque d'entraîner des pertes d'information**).

Le pré-remplissage :

- Pour l'ensemble des collectivités une partie des données administratives sont pré-remplies dans le questionnaire sur les données générales.
- Pour l'ensemble des collectivités des informations générales sur les déchèteries sont pré-remplies.
- Pour les collectivités qui ont renseigné des données sur l'enquête précédente, les réponses de l'enquête 2023 vont alimenter par pré-remplissage une partie des réponses de cette année.



LES SPECIFICITÉS DES QUESTIONNAIRES :

Point de vigilance du questionnaire 3 (collecte en déchèteries)

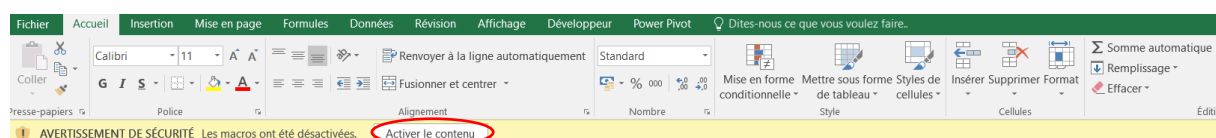
- Pour les questionnaires sur la collecte en déchèteries, des contraintes techniques nous obligent à procéder de manière spécifique. Il faut être particulièrement vigilant au risque de perdre certaines données renseignées :
 - **Étape 0** : Si une nouvelle déchèterie a été ouverte sur votre territoire, merci de contacter l'équipe de l'ODEC (contact@odec-bfc.fr) en indiquant son nom et sa commune, afin de vous donner accès au formulaire spécifique pour cette déchèterie.
 - **Étape 1** : Lancer et renseigner le questionnaire « 3 – Collecte en déchèteries: Questionnaire général ». Ce questionnaire porte sur des questions générales sur la collecte en déchèteries.
 - **Étape 2** : A partir du mail de lancement de l'enquête ou de votre « Sommaire » vous avez accès à une liste avec un lien pour chacune de vos déchèteries. Cliquer sur une déchèterie (et donc sur le lien) vous permet d'accéder au formulaire de cette déchèterie et de renseigner les données associées. **Attention, il ne faut jamais ouvrir les liens de différentes déchèteries en même temps, au risque de perdre les données renseignées.**
 - **Étape 3** : Après avoir cliqué sur le lien d'une déchèterie, un formulaire s'ouvre spécifiquement pour la déchèterie sélectionnée. Il faut donc renseigner les données de la déchèterie jusqu'à validation du formulaire. Une fois le formulaire validé, vous pouvez fermer l'onglet actif et revenir au sommaire ou au mail de lancement pour lancer le formulaire de la prochaine déchèterie.
 - **Étape 4** : Répéter l'étape 2 pour l'ensemble des déchèteries une par une, de manière successive, en veillant à ne pas ouvrir deux liens en même temps

CHOIX DE LA PROCÉDURE POUR RENSEIGNER LES FLUX COLLECTÉS HORS DÉCHÈTERIE : EXCEL OU LIMESURVEY

Cette année, pour répondre aux besoins de certaines collectivités (renseigner les flux sous forme de tableau, dupliquer les destinations des flux en déchèterie, avoir un pré-remplissage sur les destinations de flux...) et à un besoin de standardisation des procédures d'import sous LimeSurvey, deux options s'offrent aux collectivités.

Les contributeurs auront le choix de renseigner les flux collectés hors déchèteries et les flux collectés en déchèteries soit selon la méthode initiale avec LimeSurvey, soit avec une fiche Excel.

Lorsque vous sélectionnez l'option Excel, veillez à activer les macros à l'ouverture du fichier :



Pour la collecte hors déchèterie :

Le choix pour renseigner l'ensemble des flux hors déchèteries (questionnaires 2A, 2B, 2C) se fait lors du début du questionnaire 2A. Vous devrez ensuite confirmer ce choix au début des questionnaires 2B et 2C, ce qui déterminera les questions qui s'afficheront pour chaque questionnaire :

Limesurvey ou excel?

Les questions obligatoires sont indiquées par ce symbole *

Merci d'indiquer un trait "-" lorsque une ou des cases sont vides dans ce type de question afin de pouvoir valider correctement le bloc de questions et passer à la page suivante.

*Chapitre 1 : Collectes des Déchets Ménagers et Assimilés (DMA) hors déchèterie

Comment souhaitez-vous renseigner les données concernant les flux collectés ET et les destinations des différents flux DMA collectés hors déchèterie ?

📌 Veuillez noter que les seules données concernant les flux collectés et les destinations peuvent être renseignées via Excel.

Les données concernant le fonctionnement et le mode de gestion des déchets par votre collectivité sont à renseigner via LimeSurvey.

📌 Veuillez sélectionner une réponse ci-dessous

- LimeSurvey
- Excel (fichier à télécharger)

Précédent

Suivant

Choix du mode de renseignement des flux collectés hors déchèterie

Si l'option LimeSurvey est retenue :

Seules les questions sur LimeSurvey apparaîtront et il n'y aura pas besoin d'exporter et de réimporter un fichier Excel pour les flux collectés et leurs destinations. Vous devrez renseigner distinctement dans chaque partie les données associées aux différents flux (2A : pour les OMR, verre, textiles..., 2B : pour les recyclables hors verre, 2C : pour les collectes dédiées aux professionnels et collectivités).

Les informations demandées à propos des différents flux prendront alors la forme suivante :

Format de réponses pour la collecte de flux hors déchèterie via LimeSurvey

*[En régie] A combien d'installations de traitement sont envoyées les OMR ?

● Veuillez sélectionner une réponse ci-dessous

2

*Précisez

	Type d'installation (UVE ...)	Nom de l'installation de traitement	Commune et département de l'installation	Tonnage associé - Porte à porte (t)	Tonnage associé - Apport volontaire (t)
Installation de traitement 1	<input type="text"/>	<input type="text"/>	<input type="text"/>	<input type="text"/>	<input type="text"/>
Installation de traitement 2	<input type="text"/>	<input type="text"/>	<input type="text"/>	<input type="text"/>	<input type="text"/>

[En Régie] Les OMR passent-elles par un quai de transfert ?

Oui Non

Commune(s) du quai de transfert

À noter : Ce mode de saisie implique qu'un seul flux est saisi par page LimeSurvey, il est donc difficile de copier/coller des informations lorsque les destinations des flux sont les mêmes. Vous aurez donc à les renseigner à nouveau pour chaque installation de traitement.

Si l'option Excel est retenue :

Téléchargement du fichier :

Choix de la modalité Excel

Limesurvey ou excel?

Les questions obligatoires sont indiquées par ce symbole *

Merci d'indiquer un trait "-" lorsque une ou des cases sont vides dans ce type de question afin de pouvoir valider correctement le bloc de questions et passer à la page suivante.

*Chapitre 1 : Collectes des Déchets Ménagers et Assimilés (DMA) hors déchèterie

Comment souhaitez-vous renseigner les données concernant les flux collectés ET et les destinations des différents flux DMA collectés hors déchèterie ?

① Veuillez noter que les seules les donnés concernant les flux collectés et les destinations peuvent être renseigné via Excel.

Les donnés concernant le fonctionnement et mode de gestion des déchets par votre collectivité sont à renseigner via Limesurvey.

② Veuillez sélectionner une réponse ci-dessous

Limesurvey

Excel (fichier à télécharger)

*Lien vers le fichier à télécharger (à rajouter)

③ Il vous sera possible de déposer votre fichier complété à la fin des questionnaires sur les collectes hors déchèterie (i.e.: fin du questionnaire 2C)

Avant de déposer votre fichier, merci de compléter les questions concernant le mode de gestion des différents flux collectés hors déchèterie via Limesurvey

Vous pourrez alors librement télécharger un modèle de fiche Excel (ENQ_COLL_HORS_DECHETERIE_2024.xlsm) pour vous assister dans votre saisie. Le fichier reprend l'ensemble des informations demandées pour les services de collectes, le transit, les tonnages collectés et la destination des flux. Toutes les questions sur les flux des formulaires 2A, 2B et 2C n'apparaîtront plus lors du renseignement sur LimeSurvey (toutefois les questions qualitatives de ces formulaires restent visibles et à compléter).

Composition du fichier :

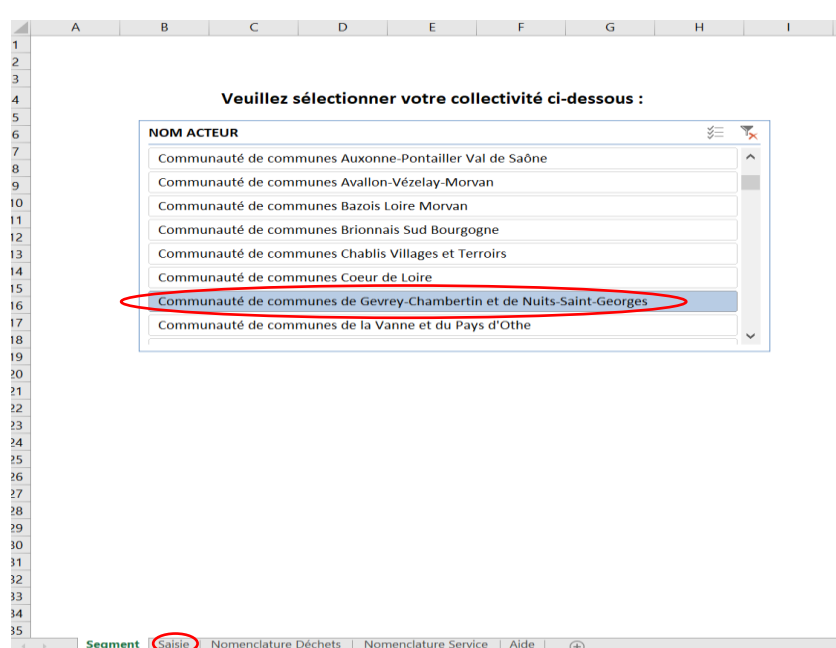
Une fois le fichier Excel ouvert, vous devrez choisir votre collectivité sur le segment de la page d'accueil.

Veillez sélectionner votre collectivité ci-dessous :

NOM ACTEUR	
Communauté d'agglomération Beaune Côte et Sud	^
Communauté d'agglomération de l'Auxerrois	
Communauté d'agglomération de Nevers	
Communauté d'agglomération de Vesoul	
Communauté d'agglomération du Grand Sénonais	
Communauté de communes Amognes Coeur du Nivernais	
Communauté de communes Auxonne-Pontailier Val de Saône	
Communauté de communes Avallon-Vézelay-Morvan	v

Onglet de sélection de la collectivité

Une fois votre collectivité sélectionnée, un onglet « Saisie » devrait apparaître avec les données de votre collectivité :



Sélection de la collectivité à renseigner

Rendez-vous à présent sur cet onglet « Saisie », vous retrouverez l'ensemble des services de collecte hors déchèterie existant de votre collectivité (équivalent aux flux 2A, 2B, 2C).

CODE ACTEUR	NOM ACTEUR	CODE SERVICE	NOM SERVICE	CODE TYPE DÉCHET	LIBELLÉ TYPE DÉCHET
57534	Communauté de communes de Gevrey-Chambertin et de Nuits-Saint-Georges	112929	Collecte des Déchets d'Activités de Soins en Av	05.11	Déchets infectieux de soins médicaux
57534	Communauté de communes de Gevrey-Chambertin et de Nuits-Saint-Georges	112917	Collecte du Verre en Av	07.11	Emballages en verre
57534	Communauté de communes de Gevrey-Chambertin et de Nuits-Saint-Georges	112927	Collecte des Journaux Magazines en Av	07.23	Papiers graphiques
57534	Communauté de communes de Gevrey-Chambertin et de Nuits-Saint-Georges	116035	Collecte des Cartons en Pap	07.24	Cartons
57534	Communauté de communes de Gevrey-Chambertin et de Nuits-Saint-Georges	112928	Collecte des Déchets Textiles en Av	07.6	Déchets textiles
57534	Communauté de communes de Gevrey-Chambertin et de Nuits-Saint-Georges	116034	Collecte des Omr Pap Ex Cc Gevrey Sud Dijonais	11.11	Ordures ménagères résiduelles
57534	Communauté de communes de Gevrey-Chambertin et de Nuits-Saint-Georges	112914	Collecte des Omr en Pap Ex Cc Nuits Saint Georges	11.11	Ordures ménagères résiduelles
57534	Communauté de communes de Gevrey-Chambertin et de Nuits-Saint-Georges	112925	Collecte des Déchets d'Emballages en Av	11.21	Emballages sans les papiers graphiques
57534	Communauté de communes de Gevrey-Chambertin et de Nuits-Saint-Georges	112922	Collecte Emballages Journaux Magazines en Pap	11.211	Emballages et papiers graphiques

Filtre des données sur les services de votre collectivité

Pour plus d'information sur les variables et sur les champs à renseigner dans l'onglet « Saisie » vous pouvez vous rendre sur l'onglet « Aide » (un onglet « Nomenclature Déchets » et un onglet « Nomenclature Service » sont également disponibles pour vous assister dans votre saisie).

Si un nouveau service de collecte a été créé lors de l'année enquêtée, insérez une ligne et complétez les informations manquantes (lorsque c'est possible), en cas de problème, n'hésitez pas à contacter l'équipe de l'ODEC-BFC (contact@odec-bfc.fr).

Fonctionnement des listes déroulantes :

Pour faciliter la saisie et éviter les erreurs, le fichier Excel est alimenté avec un ensemble d'installations de traitement et de centres de transit. Ces installations sont disponibles sous forme de listes déroulantes dans les variables « NOM DU SERVICE DE TRANSIT » et « NOM DU SERVICE DESTINATAIRE ». Ces listes sont dépendantes des informations renseignées dans les variables « CODE DÉPARTEMENT DESTINATAIRE » et « LIBELLÉ TYPE SERVICE DESTINATAIRE ». Ainsi, la liste des installations de traitement/transit n'indique que les installations du type de traitement et du département retenu précédemment.

CODE DÉPARTEMENT DESTINATAIRE	NOM DÉPARTEMENT DESTINATAIRE	LIBELLÉ TYPE SERVICE DESTINATAIRE	CODE TYPE SERVICE DESTINATAIRE	NOM DU SERVICE DESTINATAIRE	CODE SERVICE DESTINATAIRE
25	Doubs	Tri	05A	Centre de Tri Besançon (94537)	
				Centre de tri de DAE de Chemaudin (118835)	
				Centre de tri de DAE de Écuves (178378)	
				Centre de Tri Dio les Fins (13423)	
				Centre de Tri Emmaux Montbelliard (15012)	
				Centre de Tri Fontallier - Preval (186242)	

Exemple de liste déroulante pour les centres de tri du Doubs (25)



Quelques précisions à propos de l'outil :

- Si la liste déroulante n'affiche que des cellules blanches, il faut remonter vers le haut de la liste déroulante pour trouver le nom des installations.
- Si plusieurs flux sont envoyés vers une même destination, vous pouvez copier et coller cette installation, dans les lignes correspondantes du service.
- Si l'installation de destination n'existe pas dans la liste déroulante, vous pouvez toujours librement taper le nom de l'installation dans les cellules de « NOM DU SERVICE DESTINATAIRE ». L'ODEC recommande toutefois de ne taper le nom de l'installation que dans le cas où vous ne retrouveriez pas l'installation dans la liste déroulante, afin d'assurer le bon fonctionnement des relations de correspondance du fichier excel. Dans le cas échéant où l'installation n'existe pas dans la liste, vous pourrez préciser des informations sur l'installation (commune, exploitant...) dans la colonne « LIBELLÉ DÉTAIL DESTINATAIRE ».

Chargement du fichier sur LimeSurvey :

Une fois votre fichier Excel complété, veillez à bien l'enregistrer. Munissez-vous à présent de votre fichier Excel et rendez-vous à la fin du questionnaire « 2C - Collectes spécifiques déchets des collectivités et des professionnels - 2024 (données 2023) ». Ce questionnaire marque la fin des questionnaires sur la collecte hors déchèterie. Si vous avez choisi de renseigner les flux par Excel, vous retrouverez donc en dernière question un lien pour déposer votre fichier Excel. Cliquez sur l'onglet « Charger un fichier » et déposez votre fichier.

Avant de valider

Vous avez terminé la saisie des données sur les collectes hors déchèteries !
Vous pouvez importer votre fichier excel avec les données relatives aux flux collectés et destinations ici

● Veuillez envoyer au plus un fichier

Avant de valider (envoyer) cette partie, merci de vous assurer que vous avez **complété toutes les informations** requises

Chargement du fichier Excel complété sur LimeSurvey

Pour la collecte en déchèterie :

Le choix pour renseigner l'ensemble des flux déchèteries se fait lors du questionnaire « 3 - Collecte en déchèteries : Questionnaire général » :

Limesurvey ou excel?

Les questions obligatoires sont indiquées par ce symbole *

Merci d'indiquer un trait "-" lorsque une ou des cases sont vides dans ce type de question afin de pouvoir valider correctement le bloc de questions et passer à la page suivante.

*

Par quel moyen avez-vous choisi de renseigner les données concernant les flux collectés et les destinations des différents déchets de la déchèterie ?

Veillez sélectionner une réponse ci-dessous.

- Limesurvey
- Excel (fichier à télécharger)

Choix du mode de renseignement des flux collectés en déchèterie



Pour rappel, et quelle que soit l'option retenue, si une nouvelle déchèterie a été créée lors de l'année enquêtée, merci de contacter l'équipe de l'ODEC-BFC (contact@odec-bfc.fr).

Si l'option LimeSurvey est retenue :

Seules les questions sur LimeSurvey apparaitront, il n'y aura pas besoin d'exporter et de réimporter un fichier Excel pour les flux collectés en déchèterie et leurs destinations. Vous devrez renseigner distinctement dans chaque partie les données associées aux différents flux.

Les informations demandées à propos des différents flux prendront alors la forme suivante :

*

Tonnage et destination des métaux ferreux de la déchèterie

	Type de destination (tri, recyclage)	Nom de l'installation destinataire	Code Postal	Commune d'implantation	Quantité envoyée (en tonnes)
Métaux ferreux	<input type="text"/>	<input type="text"/>	<input type="text"/>	<input type="text"/>	<input type="text"/>

*

A combien d'installation(s) de traitement sont envoyés les métaux non ferreux ?

Veuillez sélectionner une réponse ci-dessous.

*

Tonnage et destination des métaux non ferreux de la déchèterie

	Type de destination (tri, recyclage)	Nom de l'installation destinataire	Code Postal	Commune d'implantation	Quantité envoyée (en tonnes)
Métaux non ferreux (1)	<input type="text"/>	<input type="text"/>	<input type="text"/>	<input type="text"/>	<input type="text"/>
Métaux non ferreux (2)	<input type="text"/>	<input type="text"/>	<input type="text"/>	<input type="text"/>	<input type="text"/>

Précédent

Suivant

Format de réponses pour la collecte de flux déchèterie via LimeSurvey

À noter : Ce mode de saisie implique qu'un seul flux est saisi par tableau LimeSurvey pour une déchèterie à la fois et les flux sont séparés entre déchets non dangereux, déchets dangereux et déchets inertes, il est donc difficile de copier/coller des informations lorsque les destinations de différents flux sont les mêmes, et il est plus difficile d'avoir une vision d'ensemble des saisies.

Si l'option Excel est retenue :

Téléchargement du fichier :

Limesurvey ou excel?

Les questions obligatoires sont indiquées par ce symbole *

Merci d'indiquer un trait "-" lorsque une ou des cases sont vides dans ce type de question afin de pouvoir valider correctement le bloc de questions et passer à la page suivante.

*

Par quel moyen avez-vous choisi de renseigner les données concernant les flux collectés et les destinations des différents déchets de la déchèterie ?

Veillez sélectionner une réponse ci-dessous.

- Limesurvey
- Excel (fichier à télécharger)

Précédent

Suivant

Choix de la modalité Excel

Vous pourrez alors librement télécharger un modèle de fiche Excel (ENQ_COLL_DECHETERIE_2024.xlsm) pour vous assister dans votre saisie. Le fichier reprend l'ensemble des informations demandées pour le transit, les tonnages collectés et la destination des flux en déchèteries. Toutes les questions sur les flux du formulaire 3 n'apparaîtront plus lors du renseignement sur LimeSurvey (toutefois, les questions qualitatives de ce formulaire restent visibles et à compléter).

Composition du fichier :

Une fois le fichier Excel ouvert, vous devrez choisir votre collectivité sur le segment de la page d'accueil.

Veillez sélectionner votre collectivité ci-dessous :

NOM ACTEUR	
Communauté d'agglomération Beaune Côte et Sud	^
Communauté d'agglomération de l'Auxerrois	
Communauté d'agglomération de Nevers	
Communauté d'agglomération de Vesoul	
Communauté d'agglomération du Grand Sénonais	
Communauté de communes Amognes Coeur du Nivernais	
Communauté de communes Auxonne-Pontailier Val de Saône	
Communauté de communes Avallon-Vézelay-Morvan	v

Sélection de la collectivité renseignée

Une fois votre collectivité sélectionnée, un onglet « Saisie » devrait apparaître avec les données de votre collectivité :

Veillez sélectionner votre collectivité ci-dessous :

NOM ACTEUR

- Communauté de communes des Portes du Haut-Doubs
- Communauté de communes des Rives de Saône
- Communauté de communes des Terres d'Auxois
- Communauté de communes du Canton Semur-en-Brionnais**
- Communauté de communes du Gâtinais en Bourgogne
- Communauté de communes du Grand Autunois Morvan
- Communauté de communes du Grand Pontarlier
- Communauté de communes du Jovinien

Segment **Saisie** Nomenclature déchets Nomenclature_service Aide

Pré remplissage :

Rendez-vous à présent sur cet onglet « Saisie », vous retrouverez l'ensemble des déchèteries existantes de votre collectivité. Pour faciliter la saisie, un pré remplissage de tous les types de flux collectés et de toutes les destinations renseignées dans l'enquête collective « obligatoire » précédente (données 2021) a été effectué. Vous devez donc saisir les quantités collectées et vérifier s'il est nécessaire d'ajouter/supprimer des flux ou modifier les destinations. **Merci, d'être particulièrement vigilant et de bien vérifier et modifier les informations lorsque cela est nécessaire. Le pré remplissage est un outil pour simplifier la saisie et faire gagner du temps aux collectivités, mais il ne doit pas conduire à une perte dans la qualité de l'information saisie.**

CODE ACTEUR	NOM ACTEUR	CODE SERVICE SINOE	NOM DU SERVICE	CODE TYPE DÉCHET	LIBELLÉ TYPE DÉCHET
396	Communauté de communes du Canton Semur-en-Brionnais	78744	Déchèterie Saint-julien-de-jonzy	02.33	Emballages soul
396	Communauté de communes du Canton Semur-en-Brionnais	78744	Déchèterie Saint-julien-de-jonzy	08.43	Toner d'impressi
396	Communauté de communes du Canton Semur-en-Brionnais	78744	Déchèterie Saint-julien-de-jonzy	07.1	Déchets de verre
396	Communauté de communes du Canton Semur-en-Brionnais	78744	Déchèterie Saint-julien-de-jonzy	13.13	Corps gras
396	Communauté de communes du Canton Semur-en-Brionnais	78744	Déchèterie Saint-julien-de-jonzy	02.31	Petits déchets ch
396	Communauté de communes du Canton Semur-en-Brionnais	78744	Déchèterie Saint-julien-de-jonzy	01.1	Solvants usés
396	Communauté de communes du Canton Semur-en-Brionnais	78744	Déchèterie Saint-julien-de-jonzy	08.3	Encombrants mé
396	Communauté de communes du Canton Semur-en-Brionnais	78744	Déchèterie Saint-julien-de-jonzy	10.3	Déchets verts
396	Communauté de communes du Canton Semur-en-Brionnais	78744	Déchèterie Saint-julien-de-jonzy	08.3	Encombrants mé
396	Communauté de communes du Canton Semur-en-Brionnais	78744	Déchèterie Saint-julien-de-jonzy	08.412	Batteries usagées
396	Communauté de communes du Canton Semur-en-Brionnais	78744	Déchèterie Saint-julien-de-jonzy	07.24	Cartons
396	Communauté de communes du Canton Semur-en-Brionnais	78744	Déchèterie Saint-julien-de-jonzy	08.42	Tubes fluorescer
396	Communauté de communes du Canton Semur-en-Brionnais	78744	Déchèterie Saint-julien-de-jonzy	01.32	Filtrés à huiles oc
396	Communauté de communes du Canton Semur-en-Brionnais	78744	Déchèterie Saint-julien-de-jonzy	07.4	Déchets de matiè
396	Communauté de communes du Canton Semur-en-Brionnais	78744	Déchèterie Saint-julien-de-jonzy	08.3	Encombrants mé
396	Communauté de communes du Canton Semur-en-Brionnais	78744	Déchèterie Saint-julien-de-jonzy	07.5	Déchets de bois
396	Communauté de communes du Canton Semur-en-Brionnais	78744	Déchèterie Saint-julien-de-jonzy	01.3	Huiles usées
396	Communauté de communes du Canton Semur-en-Brionnais	78744	Déchèterie Saint-julien-de-jonzy	13.14	Déchets de plâtre
396	Communauté de communes du Canton Semur-en-Brionnais	78744	Déchèterie Saint-julien-de-jonzy	13.1	Déchets de consai
396	Communauté de communes du Canton Semur-en-Brionnais	78744	Déchèterie Saint-julien-de-jonzy	06.3	Déchets métalliq
396	Communauté de communes du Canton Semur-en-Brionnais	78744	Déchèterie Saint-julien-de-jonzy	02.13	Déchets de peint
396	Communauté de communes du Canton Semur-en-Brionnais	78744	Déchèterie Saint-julien-de-jonzy	01.1	Solvants usés
396	Communauté de communes du Canton Semur-en-Brionnais	78744	Déchèterie Saint-julien-de-jonzy	06.31	Emballages méts
396	Communauté de communes du Canton Semur-en-Brionnais	78744	Déchèterie Saint-julien-de-jonzy	08.5	Mobilier hors d'u
396	Communauté de communes du Canton Semur-en-Brionnais	78744	Déchèterie Saint-julien-de-jonzy	15.2	Combustibles
396	Communauté de communes du Canton Semur-en-Brionnais	78744	Déchèterie Saint-julien-de-jonzy	02.31	Petits déchets ch
396	Communauté de communes du Canton Semur-en-Brionnais	78744	Déchèterie Saint-julien-de-jonzy	06.31	Emballages méts
396	Communauté de communes du Canton Semur-en-Brionnais	78744	Déchèterie Saint-julien-de-jonzy	08.411	Piles électriques
396	Communauté de communes du Canton Semur-en-Brionnais	78744	Déchèterie Saint-julien-de-jonzy	02.13	Déchets de peint
396	Communauté de communes du Canton Semur-en-Brionnais	78744	Déchèterie Saint-julien-de-jonzy	02.11	Déchets de prod.
396	Communauté de communes du Canton Semur-en-Brionnais	78744	Déchèterie Saint-julien-de-jonzy	08.2	Equipements éte
396	Communauté de communes du Canton Semur-en-Brionnais	78744	Déchèterie Saint-julien-de-jonzy	01.21	Déchets acides
396	Communauté de communes du Canton Semur-en-Brionnais	78744	Déchèterie Saint-julien-de-jonzy	02.31	Petits déchets ch

Filter des données sur les déchèteries de votre collectivité

Pour plus d'information sur les variables et sur les champs à renseigner dans l'onglet « Saisie » vous pouvez vous rendre sur l'onglet « Aide » (un onglet « Nomenclature Déchets » et un onglet « Nomenclature Service » sont également disponibles pour vous assister dans votre saisie).

Fonctionnement liste déroulante :

Pour faciliter la saisie et éviter les erreurs, le fichier Excel est alimenté avec un ensemble d'installations de traitement. Ces installations sont disponibles sous forme de listes déroulantes dans les variables « NOM DU SERVICE DESTINATAIRE », ces listes sont dépendantes des informations renseignées dans les variables « CODE DÉPARTEMENT DESTINATAIRE » et « CODE TYPE SERVICE DESTINATAIRE ». Ainsi, la liste n'indique que les installations du type de traitement et du département retenus :

CODE DÉPARTEMENT DESTINATAIRE	CODE TYPE SERVICE DESTINATAIRE	NOM TYPE SERVICE DESTINATAIRE	NOM DU SERVICE DESTINATAIRE
13	08A	Incinération avec valorisation énergétique	Incinération de Dd Fos sur Mer [47417]
28	07B	Recyclage	Incinération de Dd Fos sur Mer (41411)
42	07B	Recyclage	Incinération de Dd Rognac (107021)
			Urc de Fos-sur-mer Tmb - Evéric (72090)

Exemple de liste déroulante pour incinérateur avec valorisation énergétique dans les Bouches-du-Rhône (13)

Quelques précisions à propos de l'outil :

- Si la liste déroulante n'affiche que des cellules blanches, il faut remonter vers le haut de la liste déroulante pour trouver le nom des installations.
- Si plusieurs flux sont envoyés vers une même destination, vous pouvez copier et coller cette installation, dans les lignes correspondantes du service.
- Si l'installation de destination n'existe pas dans la liste déroulante, vous pouvez toujours librement taper le nom de l'installation dans les cellules de « NOM DU SERVICE DESTINATAIRE ». L'ODEC recommande de ne taper le nom de l'installation que dans le cas où vous ne retrouveriez pas l'installation dans la liste déroulante (pour assurer le bon fonctionnement des relations de correspondance). Dans le cas échéant, au besoin, vous pourrez préciser des informations sur l'installation (commune, exploitant...) dans la colonne « LIBELLÉ DÉTAIL DESTINATAIRE ».


Chargement du fichier sur LimeSurvey :

Une fois votre fichier Excel complété, veillez à bien l'enregistrer. Munissez-vous à présent de votre fichier Excel et rendez-vous à la fin du questionnaire « 3 - Collecte en déchèteries : Questionnaire général ». Après avoir complété les données qualitatives pour chaque déchèterie et complété les informations du questionnaire général, la fin de ce questionnaire marque la fin des questions sur la collecte en déchèterie, si vous avez choisi de renseigner les flux par Excel vous retrouvez donc en dernière question un lien pour déposer votre fichier Excel. Cliquez sur l'onglet « Charger un fichier » et déposé votre fichier.

Import fichier excel déchèteries

Merci de nous transmettre le fichier excel ici

Veillez envoyer au plus un fichier

 [Charger un fichier](#)

[Précédent](#)

[Envoyer](#)

Chargement du fichier Excel complété sur LimeSurvey

Desserte des flux collectés hors déchèterie :

Pour renseigner la desserte des communes par les services de collectes hors déchèterie (questionnaire 2A, 2B, 2C), rendez-vous dans le questionnaire « 2A - Collectes déchets ménagers hors déchèteries - 2024 (données 2023) ». Vous trouverez au début du questionnaire une question sur le changement du périmètre de desserte ou du taux de desserte sur votre territoire.

Communes desservies par les collectes organisées par votre collectivité

Avez-vous eu des évolutions sur votre périmètre de collecte entre le 31 décembre 2022 et 31 décembre 2023 ?

Oui Non

Si OUI, merci d'indiquer le nombre de communes concernées pour chaque type de flux et mode de collecte

Indiquer le nombre de communes concernées

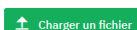
	Porte-à-porte	Apport volontaire
OMR	<input type="text"/>	<input type="text"/>
Verre	<input type="text"/>	<input type="text"/>
Emballages et papiers graphiques	<input type="text"/>	<input type="text"/>
Biodéchets (déchets alimentaires et déchets verts)	<input type="text"/>	<input type="text"/>
Autres collectes spécifiques	<input type="text"/>	<input type="text"/>

Si OUI, merci de télécharger le fichier excel, de renseigner les modifications par type de flux et de nous les transmettre ici

Etape1: télécharger le fichier excel

Etape 2: Importer ici le fichier excel complété avec les modifications

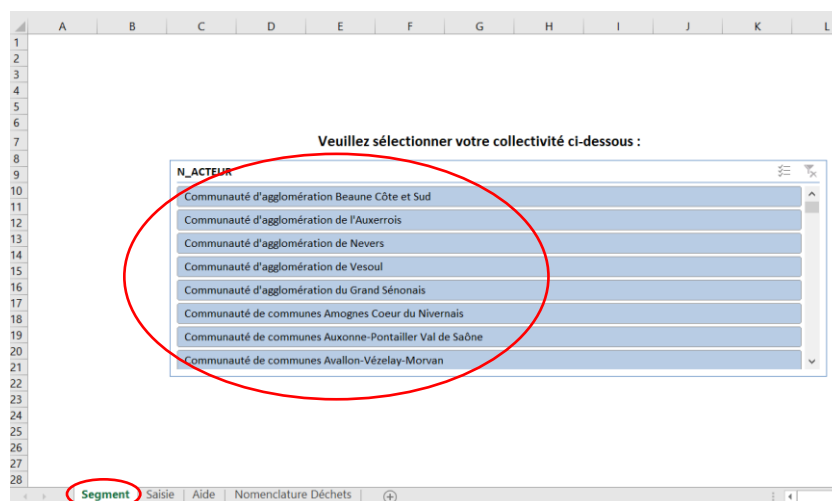
Veillez envoyer au plus un fichier



Si les dessertes n'ont pas changé, vous n'avez rien à renseigner à ce sujet et pouvez alors continuer votre saisie.

En revanche, avec la création d'un nouveau service de collecte, une modification du périmètre de collecte, une modification du taux de desserte ou si les dessertes ont changé, vous serez alors invité à télécharger un fichier Excel (« DESSERTE_ACT_SERVICE_ENQ_COLL_04A_2024.xlsx ») pour renseigner ces changements.

Lors de l'ouverture du fichier, vous pourrez sélectionner votre collectivité en cliquant sur son nom dans l'onglet segment, cela vous permettra de filtrer les données de l'onglet saisie sur votre collectivité :



Sélection de votre collectivité

Rendez-vous maintenant dans l'onglet saisie, vous y retrouverez l'ensemble des services de collecte de votre collectivité et l'ensemble des communes desservies ainsi que le taux de population desservie par service et par commune.

- Si votre périmètre a évolué, vous pouvez librement ajouter ou supprimer des lignes pour ajuster les communes desservies.
- Si le taux de population desservie a évolué, vous pouvez le modifier par commune pour chaque service.
- Si de nouveaux services ont été créés, vous pouvez dupliquer un autre service, et donc l'ensemble des communes desservies de votre territoire puis modifier par la suite le type de déchets et éventuellement le taux de desserte.
- Si une desserte est effectivement modifiée, merci de l'indiquer par un « 0 » dans la colonne « MODIFICATION DU TAUX DE COLLECTE EN 2023 (0) ».

Pour vous assister dans votre saisie un onglet « Aide » est disponible (un onglet « Nomenclature déchets » est également disponible au besoin)

Desserte des flux collectés en déchèterie :

Pour renseigner la desserte des communes par les déchèterie (questionnaire 3), rendez-vous dans le questionnaire « 3 - Collecte en déchèteries : Questionnaire général ». Vous trouverez lors du début du questionnaire une question sur le changement du périmètre de desserte ou du taux de desserte sur votre territoire après la question sur les données administratives.

Si les dessertes n'ont pas changé, vous n'avez rien à renseigner à ce sujet et pouvez alors continuer votre saisie.

Communes desservies par les déchèteries de votre collectivité

Avez-vous eu des évolutions sur le périmètre de dessertes de vos déchèteries entre le 31 décembre 2022 et 31 décembre 2023 ?


Oui Non

Si OUI, merci de télécharger le fichier excel, de renseigner les modifications par type de flux et de nous les transmettre ici

Etape1: télécharger le fichier excel

Etape 2: Importer ici le fichier excel complété avec les modifications

Veillez envoyer au plus un fichier

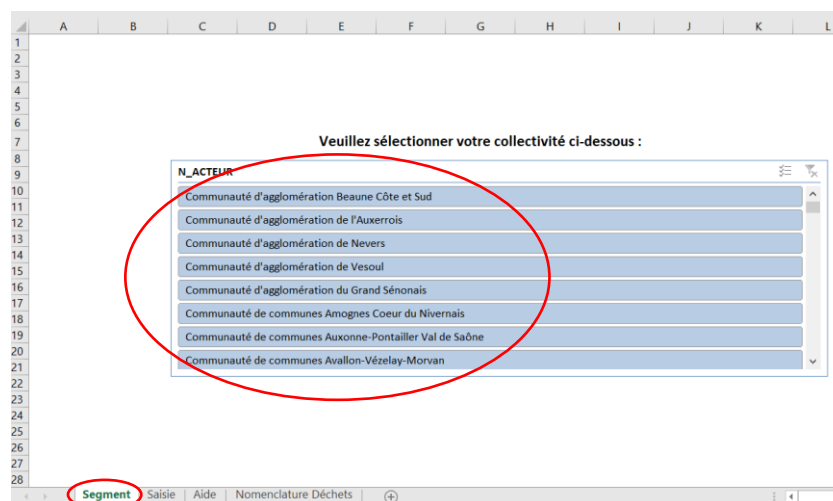
 Charger un fichier

Précédent

Suivant

En revanche, avec la création d'une nouvelle déchèterie, une modification du périmètre de collecte, une modification du taux de desserte ou si les dessertes ont changé vous serez alors invité à télécharger un fichier Excel (« DESSERTE_ACT_SERVICE_ENQ_COLL_04B_2024.xlsx ») pour renseigner ces changements.

Lors de l'ouverture du fichier vous pourrez sélectionner votre collectivité en cliquant sur son nom dans l'onglet segment, cela vous permettra de filtrer les données de l'onglet Saisie sur votre collectivité :



Sélection de votre collectivité

Rendez-vous maintenant dans l'onglet Saisie, vous y retrouverez l'ensemble des déchèteries de votre collectivité et l'ensemble des communes desservies, ainsi que le taux de population desservie par service et par commune.

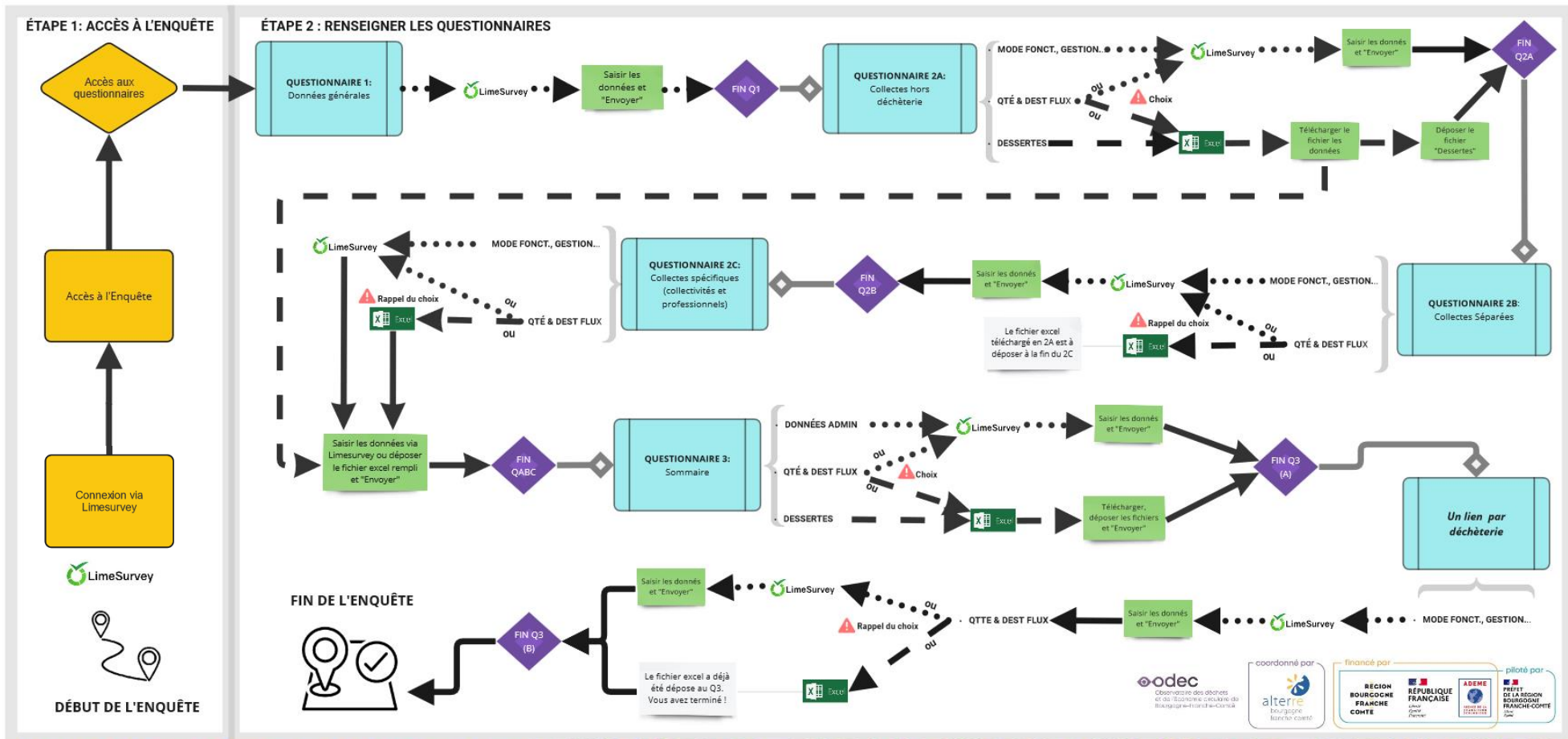
- Si votre périmètre a évolué, vous pouvez librement ajouter ou supprimer des lignes pour ajuster les communes desservies.
- Si le taux de population desservie a évolué, vous pouvez le modifier par commune pour chaque service.
- Si une nouvelle déchèterie a été créée, vous pouvez dupliquer une autre déchèterie similaire, et donc l'ensemble des communes desservies, puis modifier par la suite le type de déchets et éventuellement le taux de desserte. Vous pouvez également ajouter les communes desservies et taux de desserte librement.



- Si une desserte est effectivement modifiée, merci de l'indiquer par un « 0 » dans la colonne « MODIFICATION DU TAUX DE COLLECTE EN 2023 (0) ».

Pour vous assister dans votre saisie un onglet « Aide » est disponible.

SCHÉMA DE L'ENQUÊTE



Légende: parcours obligatoire



parcours optionnel



choix LimSurvey



choix excel



choix possible / rappel de choix



LimeSurvey

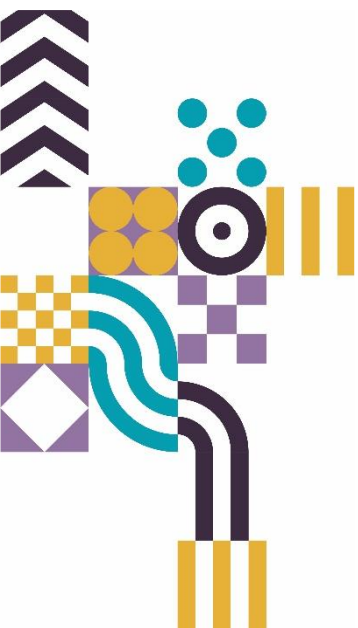




Véritable outil au service des transitions et d'une gestion durable des ressources, l'Observatoire des déchets et de l'économie circulaire de Bourgogne-Franche-Comté est un dispositif d'animation, de production et de diffusion de connaissances au service des acteurs et des territoires engagés dans l'économie circulaire.

Dans l'objectif de contribuer à une meilleure compréhension des enjeux et d'éclairer les politiques publiques régionales comme locales, l'ODEC poursuit trois missions : améliorer et diffuser la connaissance sur les déchets et l'économie circulaire, aider à l'élaboration et à l'évaluation des politiques régionales et territoriales, et animer un lieu d'échanges et de coopération sur les enjeux liés à l'économie circulaire.

Coordonné par Alterre Bourgogne-Franche-Comté, l'ODEC est financé par la Région Bourgogne-Franche-Comté et l'ADEME, pilotes du dispositif, en partenariat avec la DREAL Bourgogne-Franche-Comté.



odec-bfc.fr

Contact : contact@odec-bfc.fr



coordonné par



financé par

RÉGION
BOURGOGNE
FRANCHE
COMTÉ

RÉPUBLIQUE
FRANÇAISE
*Liberté
Égalité
Fraternité*



piloté par

PRÉFET
DE LA RÉGION
BOURGOGNE
FRANCHE-COMTÉ
*Liberté
Égalité*